

Punkty porównań łążeń opisów bibliograficznych

Porównują one pola w przychodzących rekordach z polami związków w istniejących rekordach. Kiedy porównanie będzie udane, Horizon nadpisze istniejący związek rekordu bibliograficznego z przybywającym.

Punkty porównań związków są ustawiane w tablicy **import_source**.

Aby ustawić punkty porównań związków

1 Otwieramy tablicę **import_source**, jeśli nie jest jeszcze otwarta.

2 Wyświetlamy grupę **Punkty zgodne łążenia**:

3 Wpisujemy numer kolejny, który jest przypisywany w polu **L.p.**

4 Wpisujemy Marc mapę używaną do wyciągania informacji o łążeniach opisu w polu **Zestaw pól MARC**. Marc mapy, które można użyć:

- **lnkmatw**. Porównanie po numerze kontrolnym rekordu
- **lnkmatx**. Porównanie po numerze ISSN
- **lnkmatz**. Porównanie po numerze ISBN.

5 Wpisujemy mq index użyty do sprawdzenia związku opisów bibliograficznych w polu Mq index. (Na przykład, jeśli są porównywane po numerze ISSN, używamy mq index ISSN).

6 Zaznaczamy odpowiedni przycisk dla rodzaju porównania, który jest stworzony:

• **Porównanie oparte na indeksie Horizonta**. Sprawdza informacje odniesienia w Marc mapie połączonej z indeksem. Jeśli zaznaczymy rodzaj porównania poprzez indeks Horizonta, wpisujemy mq index.

• **Porównanie oparte na numerze opisu w Horizonie**. Sprawdza numer rekordu przechowywany w polu.

7 Klikamy **Zachowaj**.

Można teraz ustawić każdą zmianę prefiksu.

Każdy prefiks można wyszczególnić z pola USMARC 001 i można go zastąpić przez następny prefiks. (Będzie to możliwe wtedy, gdy nie mamy wyszczególnionej opcji **Przenieś 001 podczas importu** w tablicy **matham**). Można ustawić domyślny prefiks do dodania lub wiele zamiennych prefiksów. Horizon doda domyślny prefiks, jeśli żadna zmiana prefiksu nie jest wyszczególniona lub jeśli dodawane prefiksy nie są wyszczególnione do zastąpienia. Zmianę prefiksów ustawia się w tablicy **import_source** w grupie 'Prefiksy do usunięcia'.

Przetestowano przy konfiguracji marc_map:

- lnkmatw – 760 w, 762 w, 765 w, 767 w, 770 w, 772 w, 773 w, 775 w, 776 w, 777 w, 780 w, 785 w, 786 w, 787 w
- lnkmatz – 765 z, 767 z, 770 z, 772 z, 773 z, 775 z, 776 z, 780 z, 785 z, 786 z, 787 z
- lnkmatx – 760 x, 762 x, 765 x, 767 x, 770 x, 772 x, 773 x, 775 x, 776 x, 777 x, 780 x, 785 x, 786 x, 787 x

Zachowanie pól podczas nadpisywania rekordów przy imporcie

Można zastąpić istniejące rekordy przybywającymi rekordami, kiedy istnieją duplikaty. Aby zatrzymać informacje w rekordach, które mają być zastąpione, można wyznaczyć pewne pola do utrzymania i przechowania ich w przybywających rekordach. Jest to możliwe dla rekordów bibliograficznych i haseł wzorcowych.

Aby ustawić utrzymanie pola

1 Otwieramy tablicę **auth_import_control** lub tablicę **bib_import_control**.

2 Klikamy **Nowy**.

Horizon otworzy okno **Edycja: sterowanie importem opisu**

3 Wpisujemy w oknie **Pole** numer pola, które chcemy zatrzymać.

4 Zaznaczamy kratkę **Pozostaw pole podczas nadpisywania przy imporcie**.

5 Klikamy **Zachowaj**.

6 Klikamy **Zamknij**.

Import haseł wzorcowych z polami odsyłaczy zob. i zob. też

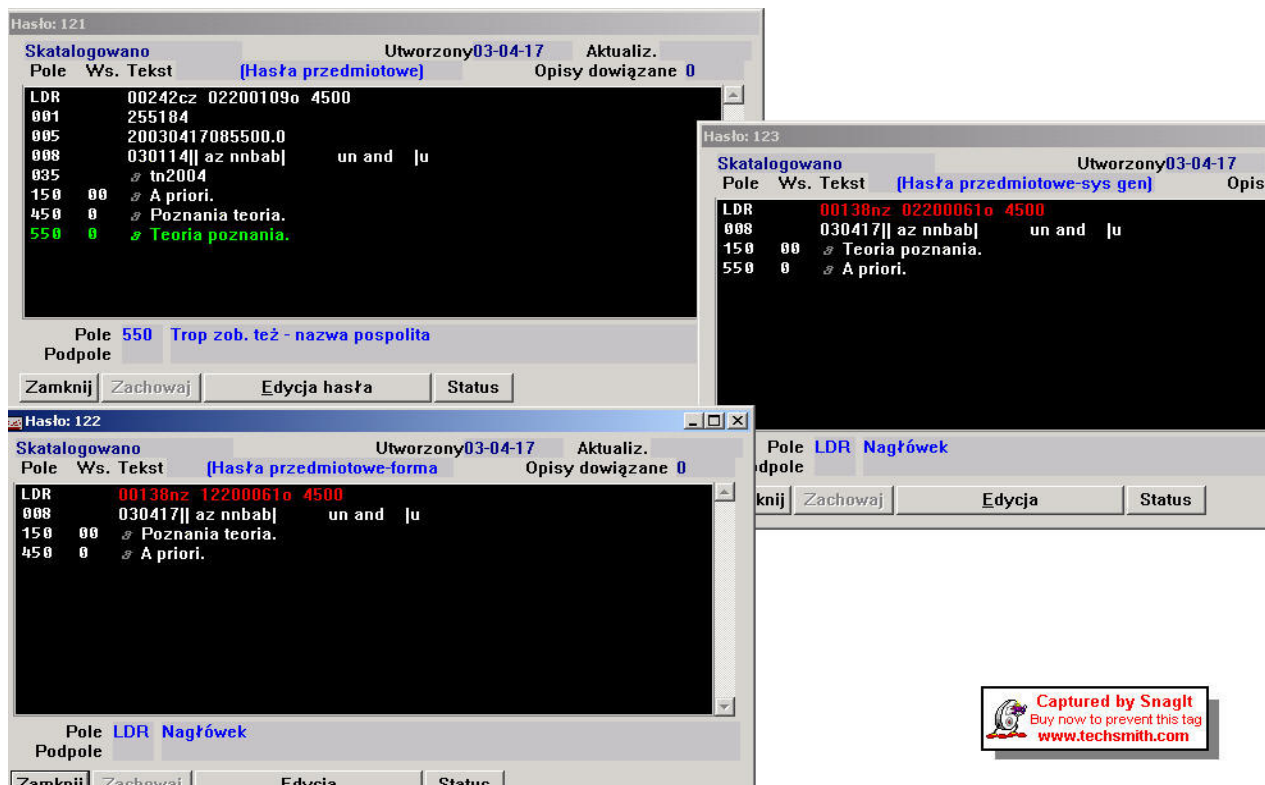
Mechanizm obsługi pól odsyłaczy w trakcie importu pliku rekordów haseł wzorcowych jest następujący:

1. Horizon wykrywa, że plik importowany zawiera pola odsyłaczy, np. 450.
2. System odnajduje pole główne dla pola 450 – jest to pole 150.
3. System wyszukuje w polach 150 wszystkich haseł istniejących w bazie ciągu zawartego w polu 450 importowanego hasła.
4. Jeżeli system odnajdzie odpowiednie hasło wstawia do niego pole 450.
5. Jeżeli system nie odnajdzie odpowiedniego hasła, tworzy hasło typu sys-gen z polami 150 i 450.

6. Obsługa pola 550 jest analogiczna.

Przykład 1.

Import jednego hasła przedmiotowego 'A priori' z polami odsyłaczy 450 i 550. (na rys. 1 hasło nr 121). W bazie system nie odnalazł hasła 'Poznania toria'(p.450), tworzy nowe hasło typu sys-gen z polami 150 i 450 (na rys.1 hasło nr 122 – uwaga: oznaczenie sys-gen nie mieści się w wyznaczonym obszarze okna). W bazie system nie odnalazł również hasła 'toria poznania'(p.550), tworzy zatem nowe hasło typu sys-gen z polami 150 i 550 (na rys.1 hasło nr 123)



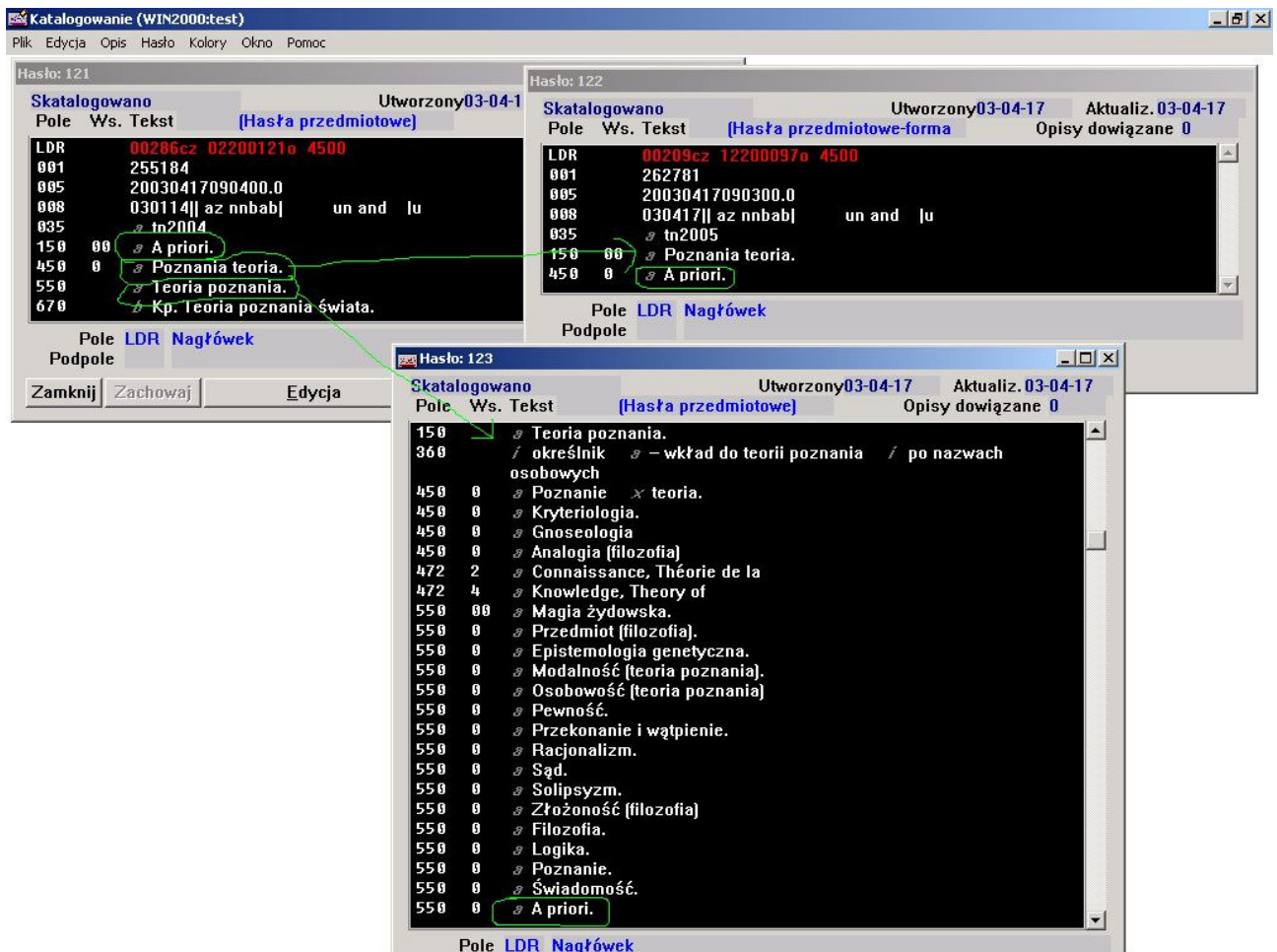
Rys.1

Przykład 2.

Import hasła przedmiotowego 'A priori' z polami odsyłaczy 450 i 550 (na rys.2 hasło nr 121). Zaznaczona opcja 'nadpisz'. Tym razem hasła z pól 450 i 550 istnieją już w bazie. W tym przypadku system aktualizuje tylko znalezione hasła z bazy dodając do nich odpowiednie pola: 450 do hasła 122 i 550 do hasła 123.

Uwaga : niezależnie od zaznaczenia opcji 'nadpisz' istniejące w bazie hasła typu sys-gen są zawsze aktualizowane/nadpisywane. Włączenie lub wyłączenie nadpisywania ma wpływ tylko na pola głównych haseł (lub opisów) – oznacza to, że pola 450 (lub inne pola odsyłaczy) będą dodawane w trakcie importu do istniejących w bazie haseł mimo wyłączenia nadpisywania – ta operacja nie zmienia zawartości pola głównego.

Rysunek 2 na następnej stronie.



Rys.2